



屏東縣普特教師合作進行身心障礙學生 課程調整-高國中小詳細版



緣由

- 1.法規CRPD
- 2.以適應性體育為例
- 3.以普師需求為導向
- 4.普特合作：特師攜手普師以專業角度協助調整
- 5.現階段各領域課程調整的策略：概念傳達、意識覺醒、推廣、宣導
- 6.可做為轉介前介入的做法之一
- 7.研發過程及應用：辦理縣內宣導(精簡版PPT/校內自行推廣用、詳細版PPT/輔導員到校推廣及全縣研習用)





屏東縣辦理普特教師合作進行身心障礙學生課程調整

預計規畫辦理

- 特教輔導團辦理工作坊
 - 產出示例-各校推廣簡報、檢核表
 - 推廣計畫：
 - 輔導團分區教學輔導諮商宣講、特教承辦人研習
 - 縣內特教教師分區研習、縣內普教教師特教研習
 - 縣內家長特教研習、種子講師研習
 - 校內自辦研習或申請輔導團補助學校辦理特教研習
- 提供普特教師合作課程調整示例資源連結網址



屏東縣政府教育處特教中心



輔導團講師名單(112學年度)

| 學前組 | 國小組 | 國中組 |
|---------------|----------|----------|
| 仁愛國小附設幼兒園 黃惠萍 | 新園國小 蕭又菁 | 中正國中 邱梅芳 |
| 高樹國小附設幼兒園 呂苾茶 | 潮昇國小 黃健榜 | 公正國中 王麗婷 |
| 萬丹國小附設幼兒園 鍾青珍 | 田子國小 黃貞端 | 南州國中 王聰慈 |
| 東港國小附設幼兒園 歐麗娟 | 鶴聲國小 李啓瑞 | |
| | 內埔國小 許珈瑜 | |
| | 仁愛國小 馬青滿 | |
| | 高樹國小 孔逸帆 | |
| | 車城國小 李旻芳 | |



屏東縣政府教育處特教中心



壹、認識身心障礙者權利公約 (CRPD)



屏東縣政府教育處特教中心



一、《每一個都要到》(兒童繪本)

- [【育成基金會】「身心障礙者權利公約」CRPD 兒童繪本《每一個都要到》 - YouTube](#)



屏東縣政府教育處特教中心

想一想

- 影片中，為了幫助小琪克服困難，大家做了哪些努力？



屏東縣普特教師合作進行身心障礙學生課程調整-高國中小詳細版
112年彙編



屏東縣政府教育處特教中心

二、CRPD 緣起



屏東縣普特教師合作進行身心障礙學生課程調整-高國中小詳細版
112年彙編

國際三大公約 你我一起實踐



2014年11月20日施行《兒童權利公約施行法》

兒童權利公約

- ★全名: The Convention on the Rights of the Child
- ★簡稱CRC
- ★1989年聯合國通過
- ★核心精神: 兒童是擁有權利的主體, 而非國家、父母的附屬品



讓我們一同宣示兒童是權利主體，保障兒童在公民、經濟、政治、文化 and 社會中的權力，為桃園市兒童創造一個優質的成長環境。

2014年12月3日施行《身心障礙者權利公約施行法》

身心障礙者權利公約

- ★全名: The Convention on the Rights of Persons with Disabilities
- ★簡稱CRPD
- ★2006年聯合國通過
- ★核心精神: 促進、保障身心障礙者平等享有所有人權



桃園市政府社會局
Department of Social Welfare, Taoyuan



社會局官網
<http://sab.tycg.gov.tw/>



屏東縣政府教育處特教中心



三、CRPD 八大原則

1. 尊重固有尊嚴
2. 不歧視
3. 完整且有效地參與及融入社會
4. 尊重差異
5. 機會均等
6. 可及性/無障礙
7. 性別平等
8. 尊重身心障礙兒童逐漸發展能力，並保持其身份認同的權利



屏東縣政府教育處特教中心



四、CRPD 核心概念

平等與不歧視

平等

無障礙/可及性

合理調整



屏東縣政府教育處特教中心



屏東縣普特教師合作進行身心障礙學生課程調整-高國中小詳細版
112年彙編

平等與不歧視

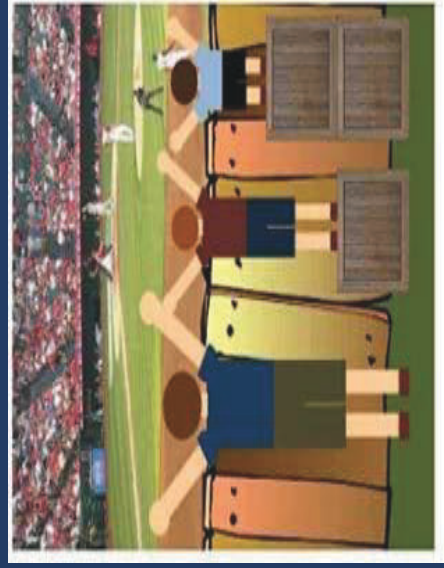
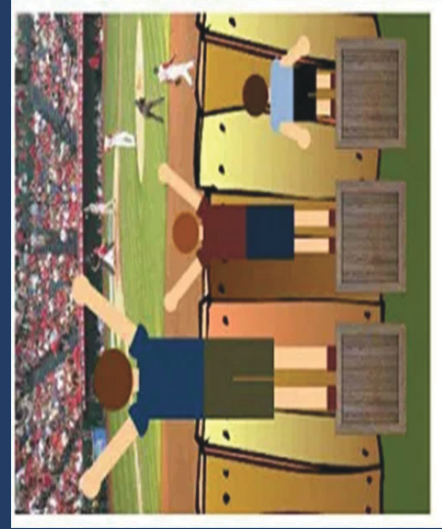


屏東縣政府教育處特教中心



屏東縣普特教師合作進行身心障礙學生課程調整-高國中小詳細版
112年彙編

合理調整

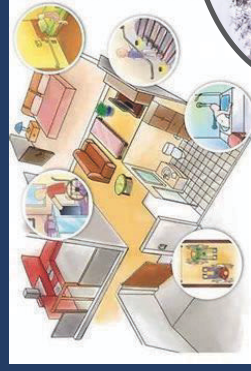
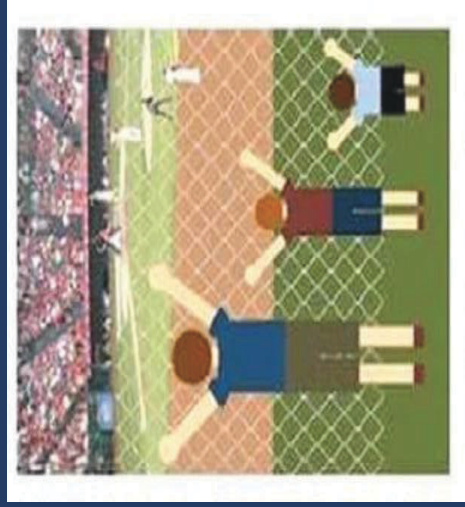


屏東縣政府教育處特教中心

無障礙/可及性



屏東縣普特教師合作進行身心障礙學生課程調整-高國中小詳細版
112年彙編



建築環境



交通設施

資訊與傳播



屏東縣政府教育處特教中心

圖片來源：網路圖片、110年無障礙通訊傳播近用環境推動報告
https://www.youtube.com/watch?v=fcXj0_4sa_s



屏東縣普特教師合作進行身心障礙學生課程調整-高國中小詳細版
112年彙編

五、CRPD與特殊教育法的關係



平等不歧視及通用設計
合理對待、可及性精神
修正條文第10條

落實學生個人
表意權
修正條文第5、6、11條

推廣融合教育理念
提升學習支持
修正條文第38條

精進特殊教育師資
及課程規劃
修正條文第17條

統整並提供學生
就學及輔導資訊
修正條文第12條

強化特教支持系統
及成效檢核
修正條文第51、52條

4

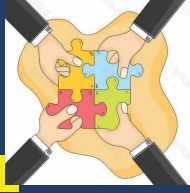


屏東縣政府教育處特教中心

圖片來源:教育部



六、引導CRPD與課程的關係(小結)



特殊教育法(112.06.21修訂)

第 30 條

高級中等以下學校及幼兒園，應加強普通班教師、輔導教師與特殊教育教師之合作，對於就讀普通班之身心障礙學生及幼兒，應予適當教學及輔導；其適用範圍、對象、教學原則、輔導方式、人員進修、成效檢核、獎勵辦理與其他相關事項之辦法及自治法規，由各該主管機關定之。



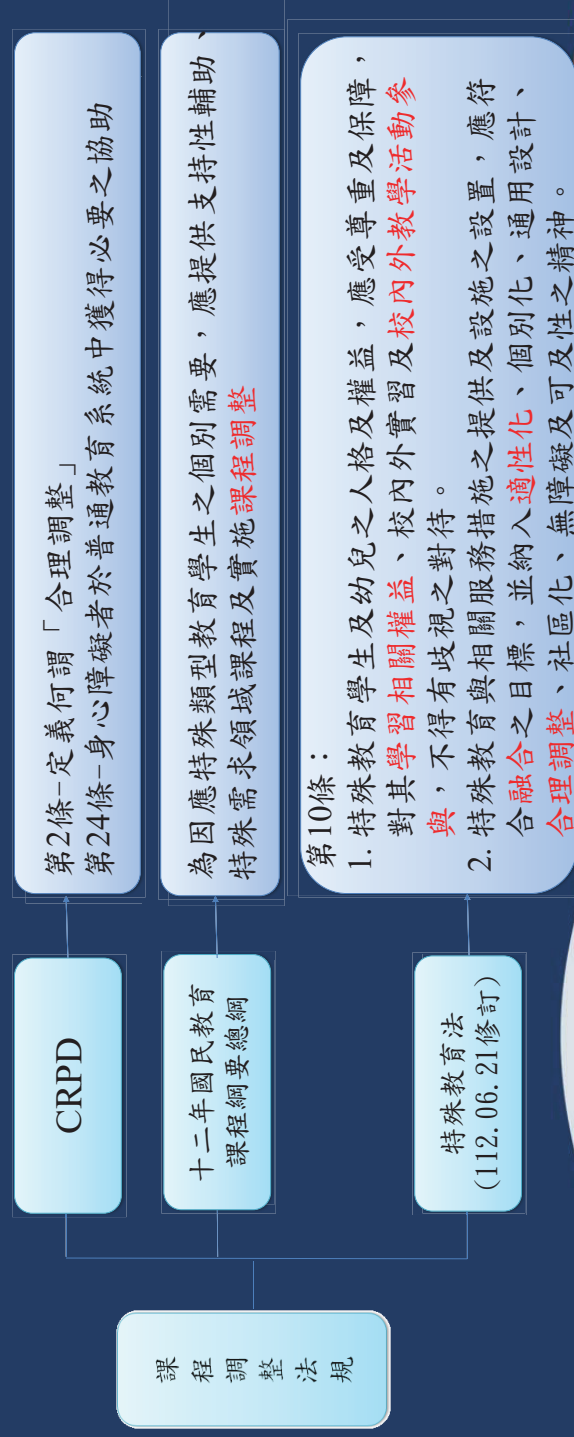
屏東縣政府教育處特教中心



貳、普通班推動課程調整的依據



屏東縣政府教育處特教中心



屏東縣政府教育處特教中心



差異化教學

(differentiated instruction)

- 又稱為區分性教學。
- 差異化教學是一種針對同一班級之不同程度、不同學習需求、不同學習方式及不同學習興趣之學生提供多元學習輔導方案的教學。
- 教師可由課程內容、實施過程、實施成果三項要素考慮如何差異化教學。
- 甄曉蘭 (2012)，差異化教學策略



屏東縣政府教育處特教中心



差異化教學

(differentiated instruction)

- 差異化教學係指教師能依據學生個別差異及需求，彈性調整教學內容、進度和評量方式，以提升學生學習效果和引導學生適性發展。這種觀念，與孔老夫子所提倡的「因材施教」理念是相通的。

- 吳清山 (2012)，國立教育研究院電子報



https://en.wikipedia.org/wiki/Differentiated_instruction



屏東縣政府教育處特教中心



差異化教學的加強版

普特合作：特師攜手普師以專業角度協助調整



屏東縣政府教育處特教中心



普通班教師實施課程調整的研究

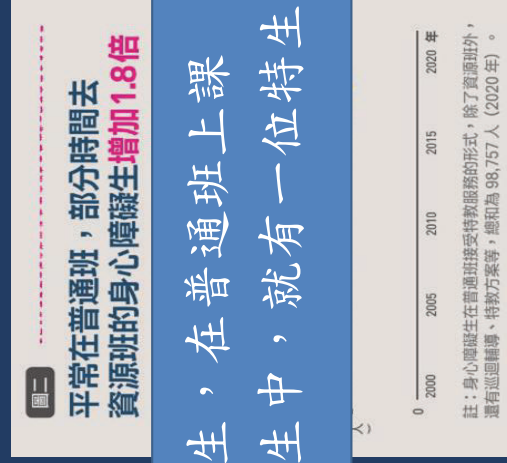
1. 無論國內外的研究發現，實施課程調整教學對身心障礙學生在普通班的**學習態度和動機**、**人際關係**均有正向的影響，但在學業表現方面則不太一致，可能與介入時間的長短有關。
2. 不只對特生有用，也對班上學習扶助（補救教學）學生有用。



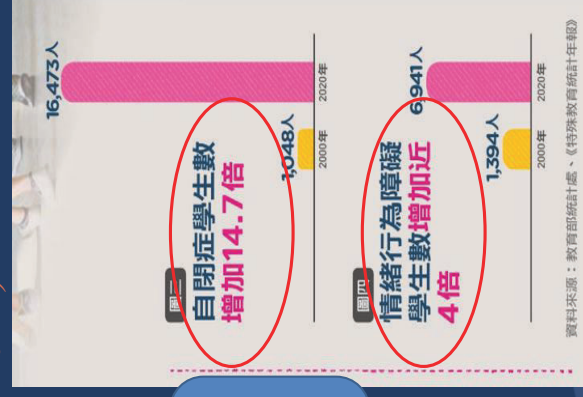
屏東縣政府教育處特教中心



2000-2020身心障學生統計（親子天下，2022）



- 九成特教生，在普通班上課
- 每25位學生中，就有一位特生



屏東縣政府教育處特教中心



針對最近3年曾帶過特殊生的國中小普通班老師(662份)線上調查(親子天下, 2022)



屏東縣政府教育處特教中心



- 目前普通班的特生有增加的趨勢
- 老師大多認同融合教育的理念，但實施挑戰多
- 老師希望政府能有更多的資源與支援

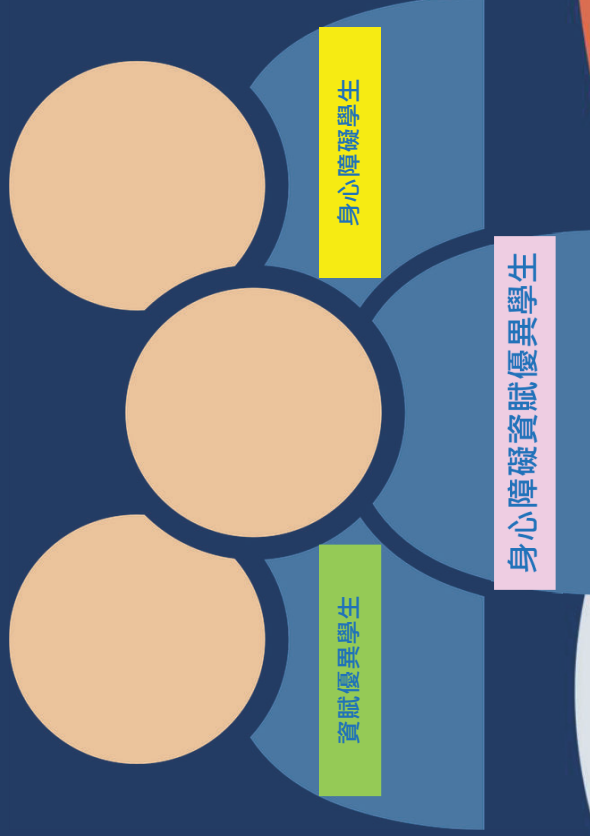


屏東縣政府教育處特教中心

一、課程調整適用對象



屏東縣普特教師合作進行身心障礙學生課程調整-高國中小詳細版
112年彙編



屏東縣政府教育處特教中心

學生在各領域學習功能



屏東縣普特教師合作進行身心障礙學生課程調整-高國中小詳細版
112年彙編

1. 學習功能無缺損領域

學生在某一特定領域/科目學習功能與一般同年齡或同年級學生相近

2. 學習功能輕微缺損領域

學生在某一特定領域/科目的學習非僅因學習動機和成就低落之影響，而係因其身心障礙之限制，造成與一般同年齡或同年級學生有部分落差。

3. 學習功能嚴重缺損領域

學生在某一特定領域/科目因身心障礙影響致使其學習成就嚴重落後一般同年齡或同年級學生。

4. 學習功能優異領域

學生在某一特定領域/科目表現優異或具潛能者（包括身心障礙及社經文化地位不利之資賦優異學生）

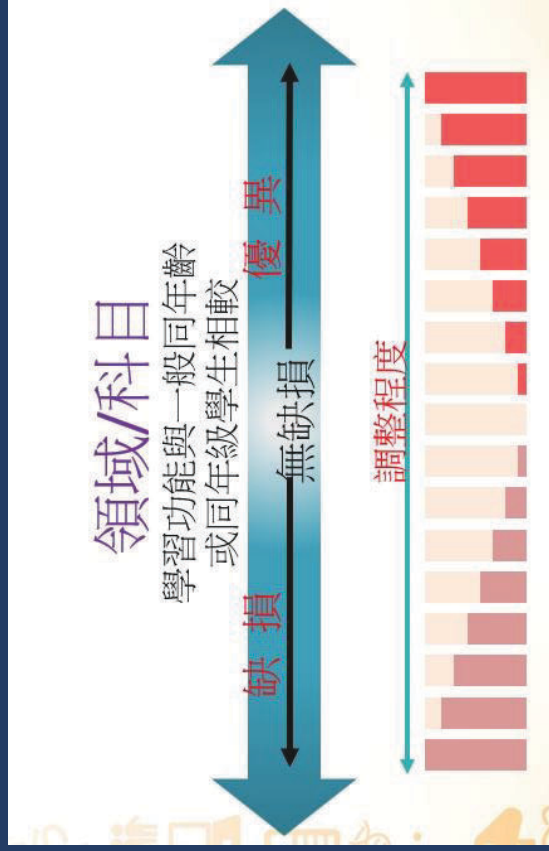


屏東縣政府教育處特教中心

課程調整的程度



屏東縣普特教師合作進行身心障礙學生課程調整-高國中小詳細版
112年彙編

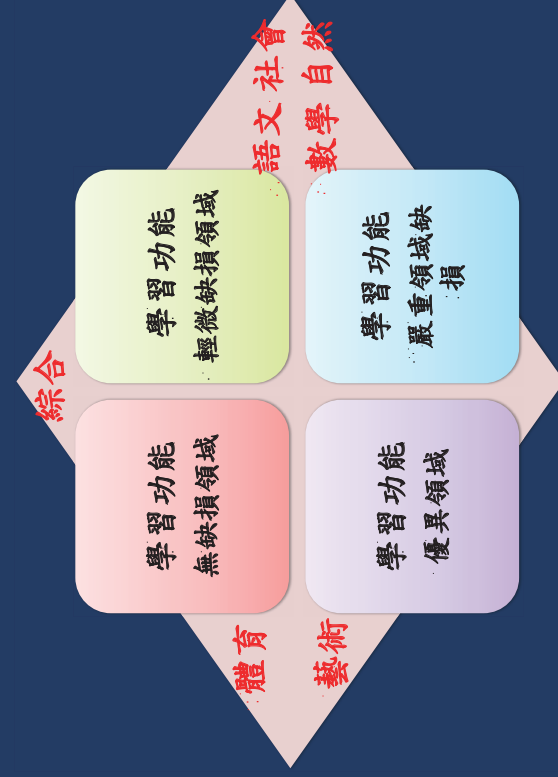


屏東縣政府教育處特教中心

學生在各領域/科目表現



屏東縣普特教師合作進行身心障礙學生課程調整-高國中小詳細版
112年彙編



學障

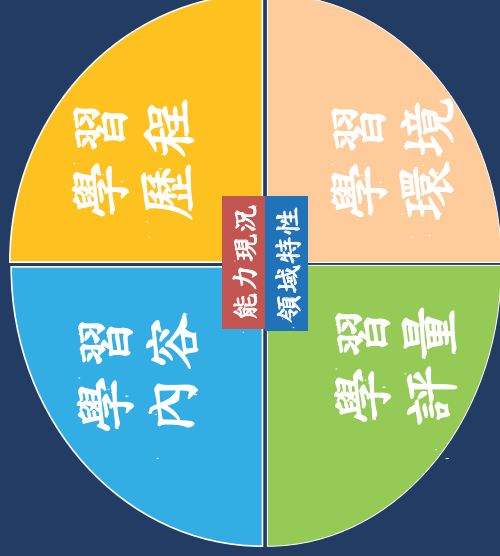


屏東縣政府教育處特教中心

語文、數學、社會、體育、自然、藝術、綜合

二、課程調整四大向度

屏東縣普特教師合作進行身心障礙學生課程調整-高國中小詳細版
112年彙編



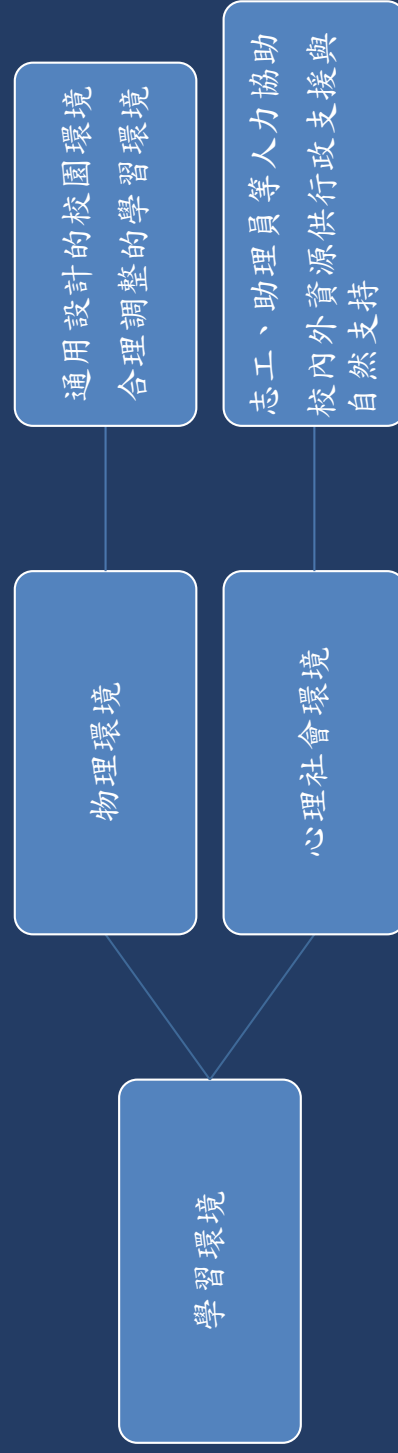
記憶口訣：人家都做《環》《評》，你《歷》呢《內》？



屏東縣政府教育處特教中心

1. 課程調整-學習環境

屏東縣普特教師合作進行身心障礙學生課程調整-高國中小詳細版
112年彙編



屏東縣政府教育處特教中心

2.課程調整-學習評量



屏東縣普特教師合作進行身心障礙學生課程調整-高國中小詳細版
112年彙編

提早入場或延長測驗時間

時間

必要的視覺或聽覺提示

手語翻譯

板書注意事項說明

評量調整
或服務

地點、設備或相關輔具

環境

其他

方式

紙筆、口試、指認、實作、
點字試卷、放大試卷、電子試題、
有聲試題、觸覺圖形試題
提供試卷並報讀、專人協助書寫

評量內容或通過標準須依
特推會所決議之IEP執行
內容難易度、題型、題數增刪、
依試題與考生之適配性調整計分
比重



屏東縣政府教育處特教中心

學習評量調整示例



屏東縣普特教師合作進行身心障礙學生課程調整-高國中小詳細版
112年彙編

(一) 注音<一字1分，共10分>

| | | | | | | | | |
|----|------|---|---|--------|---|---|------|---|
| 1 | 「國」上 | ㄉ | 2 | 輕重「緩」急 | ㄉ | 3 | 熱「忱」 | ㄉ |
| 4 | 「選」色 | ㄅ | 5 | 名聞「題」週 | ㄌ | 6 | 垂「涎」 | ㄌ |
| 7 | 「創」冰 | ㄅ | 8 | 當頭棒「喝」 | ㄌ | 9 | 傳「頌」 | ㄌ |
| 10 | 「藤」蔓 | ㄌ | | | | | | |

(二) 國字<一字1分，共10分>

| | | | | | | | | |
|----|-------|-----|---|--------|---|---|--------|-------|
| 1 | 山カマヲ | 嶺 | 2 | 一ノ火蟲 | 螢 | 3 | 濕 T-ty | 聲 芦 |
| 4 | セノ頃 | 儂 | 5 | 童ムスハ無敵 | 童 | 6 | カス舊 | 寵 虎 |
| 7 | カ-ムノ星 | 零 | 8 | カ-志 | 零 | 9 | 消 F-g | 耗 耕 杞 |
| 10 | ハカXYハ | 掛 絆 | | | | | | 盟 名 備 |

(一) 注音<請圈選正確答案，一字1分，共10分>

| | | | | | | | | |
|----|------|---|---|--------|---|---|------|---|
| 1 | 「國」上 | ㄉ | 2 | 輕重「緩」急 | ㄉ | 3 | 熱「忱」 | ㄉ |
| 4 | 「選」色 | ㄅ | 5 | 名聞「題」週 | ㄌ | 6 | 垂「涎」 | ㄌ |
| 7 | 「創」冰 | ㄅ | 8 | 當頭棒「喝」 | ㄌ | 9 | 傳「頌」 | ㄌ |
| 10 | 「藤」蔓 | ㄌ | | | | | | |

(二) 國字<請圈選正確答案，一字1分，共20分>

| | | | | | | | | |
|----|-------|-----|----|--------|-------|----|--------|-------|
| 1 | 山カマヲ | 嶺 | 2 | 一ノ火蟲 | 螢 | 3 | 濕 T-ty | 聲 芦 |
| 4 | セノ頃 | 儂 | 5 | 童ムスハ無敵 | 童 | 6 | カス舊 | 寵 虎 |
| 7 | カ-ムノ星 | 零 | 8 | カ-志 | 零 | 9 | 消 F-g | 耗 耕 杞 |
| 10 | ハカXYハ | 掛 絆 | 11 | カ-ス過 | 滯 | 12 | ハカノ生 | 盟 名 備 |
| 13 | 向ロ | 彈 彈 | 14 | 消失切テ盡 | 意 飽 枯 | 15 | ハカハ快 | 秘 被 密 |
| 16 | 傳ムスハ | 頌 頌 | 17 | 一T-之位 | 席 庶 度 | 18 | ハカハ符 | 歸 掛 陸 |
| 19 | ロノ快 | 途 途 | 20 | 雲 ロカ | 鋒 峰 | | | |

無調整-自行寫出國字注音

有調整-提供選項圈選



屏東縣政府教育處特教中心

學習評量調整示例



112年彙編
屏東縣普特教師合作進行身心障礙學生課程調整-高國中小詳細版

二、注釋12% (1-4: 1分 無理解或理解不全; 5-8: 2分, 能全知全解)

| | |
|---------------|------------|
| 1. 欲「霧」千里目: | 3. 「比」角: |
| 2. 「唯」見長江天際流: | 4. 「屢屢」如僧: |
| 5. 竭眼索煙: | |
| 6. 煙花: | |
| 7. 朦朧: | |
| 8. 山巒: | |



無調整-自行寫出注釋內容

112年彙編
屏東縣普特教師合作進行身心障礙學生課程調整-高國中小詳細版

滿瀟瀟 聞愁遠致 玉砌 悠悠 香花秋月
朱顏 天崩地圯 鉅騰 剝白 四馬路

1. (1) : 長遠的樣子。
2. (1) : 指年輕時紅潤的容貌。
3. (1) : 作風瀟灑、不受拘束。
4. (2) : 無關緊要的愁緒和閒適的情致。
5. (3) : 如玉石般的臺階。
6. (1) : 地面崩裂, 天也坍塌下來。比喻重大的變故。
7. (2) : 表白、表露。
8. (8) : 上下翻動, 此指情緒起伏極大。
9. (5) : 指美好的時光與景物。
10. (10) : 比喻事發突然, 來不及防備的反擊。

有調整-提供選項



屏東縣政府教育處特教中心

學習評量調整示例



112年彙編
屏東縣普特教師合作進行身心障礙學生課程調整-高國中小詳細版

1、請在數線上標出下列各點:

(1) $A(-6)$ 、 $B(2.3)$ 、 $C(-1\frac{2}{3})$ 、 $D(4.375)$



無調整



1. 在數線上標出下列各點: $A(3)$ 、 $B(-2)$



有調整-刪除分數小數題目
降低難度



屏東縣政府教育處特教中心

3.課程調整-學習歷程(身障)



屏東縣普特教師合作進行身心障礙學生課程調整-高國中小詳細版
112年彙編

學習歷程調整

身心障礙生

Teaching 教學方法

工作分析、多元感官、
直接教學、合作學習、
合作教學、多層次教學
或區分性教學等



Learning 學習策略

如畫重點、關鍵字、提供閱讀指引、組織圖等

Teaching

教學策略/活動

如講述、示範、發問、
圖解、操作、實驗、運
用多媒體、角色扮演等



提供適性教材與教育輔助器材
協助學習

彈性調整教學地點和情境



屏東縣政府教育處特教中心

3.課程調整-學習歷程(資優)



屏東縣普特教師合作進行身心障礙學生課程調整-高國中小詳細版
112年彙編

學習歷程調整

資賦優異生

Teaching 教學方法

如區分性教學(個別化
教學)、多元感官、合
作學習、實作體驗、專
題探究、服務學習等



Learning 高層次思考活動

如主題探討、專題研究或創作，批判思考、
創造思考、問題解決等

Teaching

教學策略/活動

如講述、發問、多媒體
應用、操作、實驗等



屏東縣政府教育處特教中心

4.課程調整-學習內容



屏東縣普特教師合作進行身心障礙學生課程調整-高國中小詳細版
112年彙編

學習內容調整

調整各領域/科目目的學習重點(含學習表現與學習內容)

學習功能優異

調整各領域/科目目的
節數/學分數，與學
習內容

- 加深
- 加廣
- 濃縮



特殊需求領域課程

學習功能缺損

調整各領域/科目目的
節數/學分數，與學
習內容

- 簡化
- 減量
- 分解
- 替代
- 重整



特殊需求領域課程



屏東縣政府教育處特教中心

調整方式-簡化



屏東縣普特教師合作進行身心障礙學生課程調整-高國中小詳細版
112年彙編



學習表現

舉例

- ◆ 2-I-1 能以正確發音流利的說出語意完整的話



- 能以正確發音說出語意完整的話。
- 能說出語意完整的話。

學習內容

舉例

- ◆ Be-IV-2 在人際溝通方面，以書信、便條、對聯等之慣用語彙與書寫格式為主。



- 在人際溝通方面，如書信、便條的簡易慣用語彙及書寫格式。
- 簡單書信之慣用語彙及書寫格式。



屏東縣政府教育處特教中心

調整方式-減量



屏東縣普特教師合作進行身心障礙學生課程調整-高國中小詳細版
112年彙編



減少領域/科目學習重點的部分內容。

學習表現 舉例

- ◆ 4-II-1 認識常用國字至少1800字，使用1200字
- 認識常用國字至少1200字
- 能使用常用國字至少500字



學習內容 舉例

- ◆ Ad-III-3 故事、童詩、現代散文、少年小說及兒童劇。
- 故事、短劇。



屏東縣政府教育處特教中心

調整方式-分解



屏東縣普特教師合作進行身心障礙學生課程調整-高國中小詳細版
112年彙編



將各領域/科目學習重點分解為數個小目標或學習內容，在同一階段或不同學習階段分段學習。

學習表現 舉例

- ◆ 1-III-3 判斷聆聽內容的合理性，並分辨事實或意見。
- 判斷聆聽內容的合理性。
- 聆聽時，能分辨事實或意見。
- 學習內容



學習內容 舉例

- ◆ Ad-II-2 篇章的大意、主旨與簡單結構。
- 篇章的大意。
- 篇章的主旨。
- 篇章的簡單結構



屏東縣政府教育處特教中心

調整方式-替代



112年彙編
屏東縣普特教師合作進行身心障礙學生課程調整-高國中小詳細版



以另外一種方式達成原來的領域/科目之

學習表現舉例

◆5-II-9 能透過大量閱讀，體會閱讀的樂趣。



➤能透過報讀軟體進行閱讀，體會閱讀的樂趣。



屏東縣政府教育處特教中心

調整方式-重整



112年彙編
屏東縣普特教師合作進行身心障礙學生課程調整-高國中小詳細版



將該學習階段或跨學習階段之學習重點重新詮釋
或轉化成生活化或功能化的學習目標與學習內容

學習表現舉例

◆1-II-3 聽懂適合程度的詩歌、戲劇，並說出聆聽內容的要點。



➤聽懂適合程度的日常生活短文、故事、戲劇



屏東縣政府教育處特教中心



112年彙編
屏東縣普特教師合作進行身心障礙學生課程調整-高國中小詳細版

新北市普通班課程調整示例



曾淑惠 老師

學習歷程調整

圖像與聲音輔助

還記得影片中老師用什麼樣的
圖像與聲音輔助小魚嗎？



屏東縣政府教育處特教中心



112年彙編
屏東縣普特教師合作進行身心障礙學生課程調整-高國中小詳細版

新北市普通班課程調整示例



圖像及諧音 幫助記憶抽象符號

還記得影片中老師用什麼樣的
圖像與聲音輔助小魚嗎？



屏東縣政府教育處特教中心



112年彙編
屏東縣普特教師合作進行身心障礙學生課程調整-高國中小詳細版

新北市普通班課程調整示例



屏東縣政府教育處特教中心



112年彙編
屏東縣普特教師合作進行身心障礙學生課程調整-高國中小詳細版

新北市普通班課程調整示例



屏東縣政府教育處特教中心



屏東縣普特教師合作進行身心障礙學生課程調整-高國中小詳細版
112年彙編

新北市普通班課程調整示例



屏東縣政府教育處特教中心



屏東縣普特教師合作進行身心障礙學生課程調整-高國中小詳細版
112年彙編

新北市普通班課程調整示例



影片中的老師用了哪些調整方式?



屏東縣政府教育處特教中心



參、課程調整實作練習



屏東縣政府教育處特教中心



一、運用SWOT分析進行課程調整 (修改自張弘昌，2019)

與學生相關各師討論、觀察、訪談、
作業分析而得。

發掘助長

藉以增進學生自信，並
用其淡化弱勢帶來的負
面影響

學習環境
學習評量
學習歷程
學習內容

S優勢

W弱勢

O機會
(課程調整)

T威脅
(領域表現)

同理補救

可增進教師或
同儕對特生的
理解，並透過
特師尋求策略

同一位學生在不同領域可能有不同表現，須分別分析，若認定在各領域都是相同表現，則可能會造成對學習的威脅



屏東縣政府教育處特教中心

二、情境題示例

- 昆蟲擾西-吳沁婕



屏東縣普特教師合作進行身心障礙學生課程調整-高國中小詳細版
112年彙編



屏東縣政府教育處特教中心

1. 案例分析



屏東縣普特教師合作進行身心障礙學生課程調整-高國中小詳細版
112年彙編



如果有一天，
吳沁婕成為我們的學生，
我們可以怎麼做？

(圖片擷取自前頁影片)



屏東縣政府教育處特教中心



2.使用SWOT分析(課調版)進行優弱勢分

可分析向度

- 1.認知能力
- 2.感官功能
- 3.精細動作
- 4.行動能力
- 5.生活自理
- 6.溝通
- 7.情緒行為
- 8.社會互動

- 1.認知
- 2.情意
- 3.技能

S優勢

- 1.會畫圖/創作
- 2.精力旺盛
- 3.體育能力佳
- 4.表達能力好
- 5.充滿自信
- 6.對自然觀察力敏銳
- 7.正面思考
- 8.認知理解能力正常
- 9.對有興趣的事物很投入

W弱勢

- 1.無法一直坐好上課、找同學講話
- 2.不太會打理自己和環境、丟三落四
- 3.對不喜歡的事動作非常低
- 4.對不喜歡的老師無法配合
- 5.注意力易分散
- 6.家長因是學校老師，壓力很大，雙方張力強
- 7.自制力與常規遵守能力差



屏東縣政府教育處特教中心



3.分析各學習領域的學習功能表現

學習功能表現

- 1.無缺損
- 2.輕微缺損
- 3.嚴重缺損
- 4.學習優異

T威脅 (領域表現)

學習領域

學習功能表現

- | | |
|----|---------------------------------|
| 語文 | 2學業表現差(認知：正常/ 情意：沒有興趣，學習動機弱) |
| 數學 | 2學業表現差(認知：正常/ 情意：沒有興趣，學習動機弱) |
| 社會 | 2學業表現差(認知：正常/ 情意：沒有興趣，學習動機弱) |

自然科學

4

藝術

4

綜合活動

1

健康與體育

4



屏東縣政府教育處特教中心



4.選用合適的課程調整策略

○機會 (課程調整)

參考表件一檢核表

| 學習領域 | 學習環境 | 學習評量 | 學習歷程 | 學習內容 |
|-------|------|------|------|------|
| 語文 | 一1 | 四3 | 三6 | 二3 |
| 數學 | 一2 | 四3 | 三7 | 二3 |
| 社會 | 一6 | 四3 | 三1 | |
| 自然科學 | | | | |
| 藝術 | | | | |
| 綜合活動 | | | | |
| 健康與體育 | | | | |

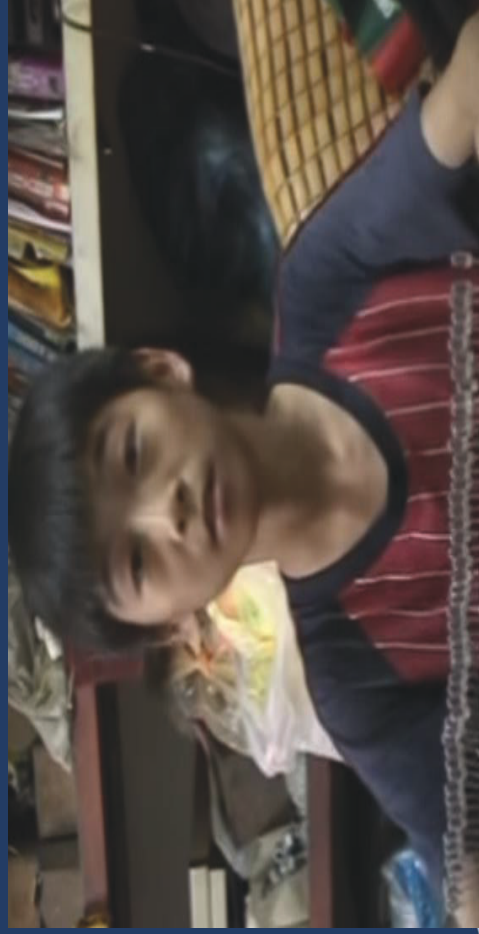


屏東縣政府教育處特教中心



三、分組活動

我的同學—來雄(親子天下生命教育紀錄片)



屏東縣政府教育處特教中心



1、使用SWOT課調版

- (1)使用SWOT課調版(附件二)分組討論並完成案例**優弱勢**分析。
- (2)請各組選一個領域撰寫**T**和**O**(課程調整)-參考檢核表(附件一)，於「環」、「評」、「歷」、「內」、「度」每項各挑一個策略即可。
- (3)小組成果分享---選擇不同領域的幾組進行分享。



屏東縣政府教育處特教中心



2、小組分享

- 來看大家為來雄做的SWOT課程調整。



屏東縣政府教育處特教中心



參考資料

1. 【育成基金會】「身心障礙者權利公約」CRPD 兒童繪本《每一個都要到》<https://www.youtube.com/watch?v=b4Pgc7nuP7s>
2. 桃園市政府宣導海報-國際三大公約 你我一起實踐。
3. 張弘昌(2023)。從CRPD來看普通班的課程調整簡報。
4. 教育部。「特殊教育法」修法草案如何落實保障特教生權益(圖)。
5. 全國法規資料庫-特殊教育法(112.06.21修訂)



屏東縣政府教育處特教中心



參考資料

6. 衛生福利部。身心障礙者權利公約法規概要。
7. 十二年國民教育課程綱要總綱(110年2月修訂)
8. 全國法規資料庫- 高級中等以下學校特殊教育課程教材教法及評量實施辦法(112年12月07日修訂)
9. 甄曉蘭、洪麗瑜(2012)。差異化教學策略。
10. 吳清山 (2012)。國立教育研究院電子報。



屏東縣政府教育處特教中心



參考資料

11. 親子天下(2022)。取自<https://reurl.cc/q5Y8nR>
12. 教育部。特殊教育課程調整(簡報檔)
13. 教育部。十二年國民基本教育特殊教育課程實施規範(簡報檔)
14. 新北市特殊教育輔導小組影片：課程調整示例-小魚的數學課
【幫助特殊學生在普通班學得更好】#2
https://www.youtube.com/watch?v=_HQiyvKWuGE
15. Draw my life【昆蟲擾西的過動人生】朝著夢想熱血的前進吧！
(2020.10.07)。 <https://www.youtube.com/watch?v=tBEkVkTYSrE>



屏東縣政府教育處特教中心



參考資料

16. 【親子天下】我的同學—來雄(2011.2.21)。取自
<https://www.youtube.com/watch?v=d92c08CKOgw>



屏東縣政府教育處特教中心



屏東縣普特教師合作進行身心障礙學生課程調整-高國中小詳細版
112年彙編

本簡報由屏東縣政府教育處特教中心研發製作，
各校可依需求自行做調整。



版權所有 屏東縣政府教育處特教中心